

## Aspek Fisiologis Bahasa

Pengantar Linguistik Umum  
01 Oktober 2014

## Pengantar

Aspek Fisiologis Bahasa

WUJUD "FISIK" BAHASA

Ciri2 fisik bahasa yg dilisankan

## Aspek Fisik Bahasa

Bgmn bunyi bahasa itu dihasilkan alat bicara

Aspek Produksi Bahasa

Bgmn ciri bunyi bahasa yg diujarkan

Aspek Akustis Bunyi Bahasa

Bgmn bunyi bahasa dipahami melalui telinga

Aspek Persepsi Bunyi Bahasa

Darimana & Bagaimana Bahasa itu Dihasilkan (Diproduksi)

### **A. ASPEK PRODUKSI BAHASA**

## Produksi Bunyi Bahasa

Bunyi bahasa ditentukan oleh sumber bunyi serta proses dalam memproduksi bahasa itu, sehingga setiap manusia memiliki “suara” yang berbeda antara satu dan yang lainnya.

## Produksi Bunyi Bahasa (lanjutan)

Yang membuat manusia memiliki “suara” berbeda satu dengan yang lainnya, karena adanya perbedaan:

Volume rongga mulut

Volume rongga tenggorokan

Ciri fisik alat bicara

Ciri fisik organ tubuh lain

## Produksi Bunyi Bahasa (lanjutan)

Untuk menghasilkan bunyi bahasa yang benar diperlukan:

- Alat bicara yang normal.
- Keterampilan dan kemampuan organ alat bicara dalam melakukan artikulasi.
- Kemampuan mengatur pernapasan untuk mengalirkan udara ke rongga tenggorokan, mulut, dan hidung.

## Produksi Bunyi Bahasa (lanjutan)

- Bila bunyi bahasa yang dihasilkan tidak benar, maka akan terjadi kekeliruan atau ketidakterampilan dalam melakukan proses produksi bunyi bahasa.
- Misalnya ketidakterampilan yang dilakukan oleh seorang pembawa acara tv, atau seorang penyanyi.

# 1. ALAT BICARA

## Alat Bicara

- Alat bicara merupakan perangkat anggota tubuh manusia yang berfungsi sebagai sumber bunyi manusia.
- Sumber bunyi yang ada dalam tubuh manusia dipilah atas 3 bagian:

Bagian rongga mulut

Bagian tenggorokan

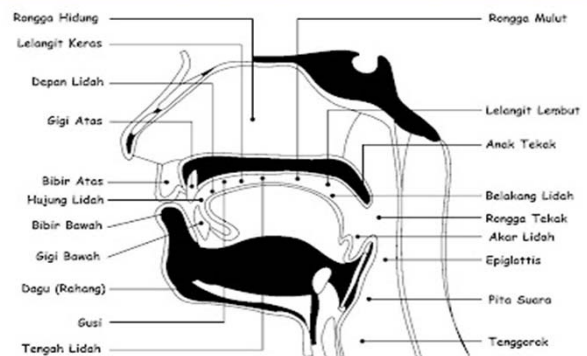
Bagian rongga badan

## Alat Bicara (lanjutan)

Alat bicara yang berada di rongga mulut

**Artikulator (Alat Ucap)**

## Artikulator (Alat Ucap)



## Artikulator (Alat Ucap)

- Artikulator atau alat ucap yang berada di rongga mulut berfungsi sebagai pengatur artikulasi dan volume ruang rongga mulut.
- Pengaturan volume ruang ini diperlukan untuk menghasilkan bunyi yang diinginkan.

## Artikulator (Alat Ucap) (lanjutan)

### Jenis Artikulator

Artikulator Aktif

Artikulator Pasif

## Jenis Artikulator

### Artikulator Aktif

Alat ucap yang secara aktif bergerak membentuk hambatan aliran udara, yaitu bibir bawah dan lidah.

### Artikulator Pasif

Alat ucap yang diam (tidak aktif bergerak), yaitu bibir atas, gigi atas, gusi, langit2 keras, dan langit2 lunak, yang berfungsi sebagai daerah artikulasi, yaitu lokasi tempat artikulator aktif menghambat atau menutup udara.

## 2. PROSES PRODUKSI BAHASA

## Proses Produksi Bunyi Bahasa

Ilmu yang mempelajari proses produksi bunyi bahasa

**Fonetik Artikulatoris**

Fonetik Artikulatoris

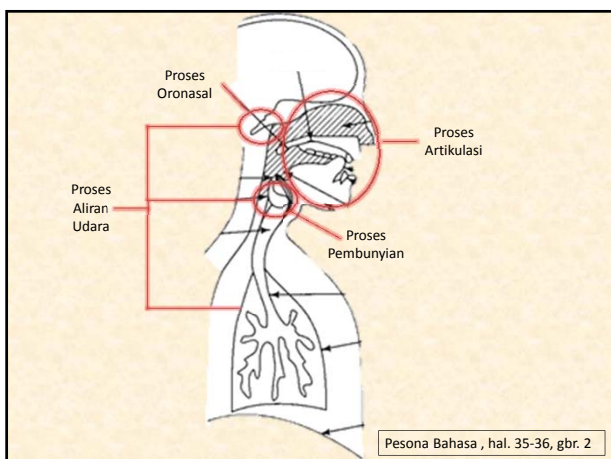
## 4 Proses Produksi Bunyi Bahasa

**Proses Pembunyian**

**Proses Aliran Udara**

**Proses Artikulasi**

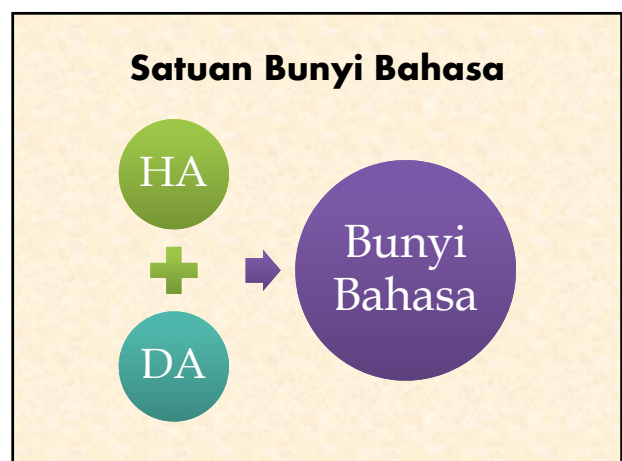
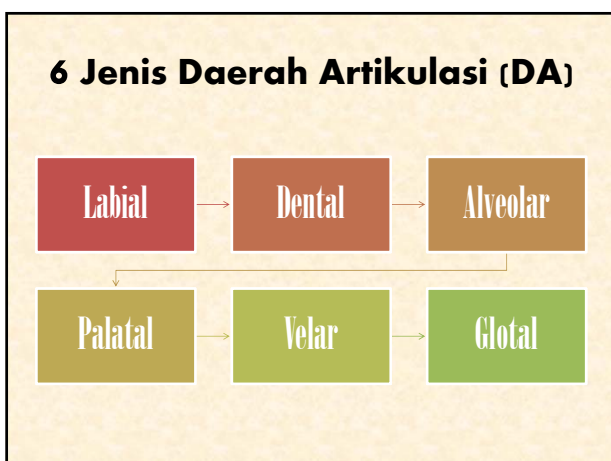
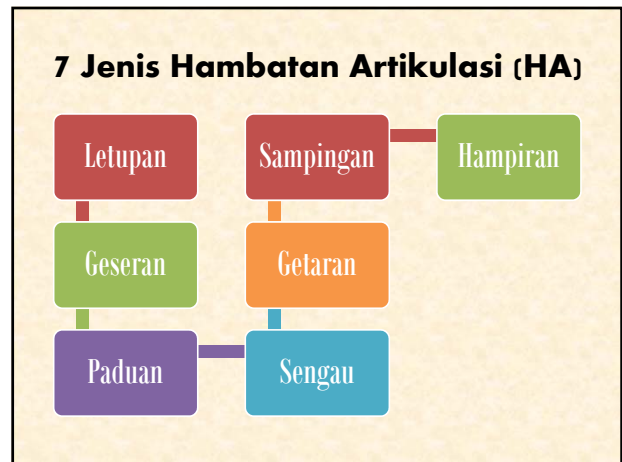
**Proses Oronasal**



## Fungsi Produksi Bunyi Bahasa

Untuk menghasilkan bunyi bahasa yang benar, seluruh proses produksi bunyi bahasa harus terlibat dan tidak dapat diabaikan. Hal ini penting karena akan berguna untuk melatih keterampilan cara mengucapkan kata-kata bahasa asing.





## Jenis Satuan Bunyi Bahasa

### Konsonan

Satuan bunyi yang dihasilkan oleh alat bicara jika aliran udara yang keluar dari paru-paru mengalami hambatan.

### Vokal

Satuan bunyi yang dihasilkan oleh alat bicara jika aliran udara yang keluar dari paru-paru tidak mengalami hambatan.

## Tabel Konsonan

THE INTERNATIONAL PHONETIC ALPHABET (2005)

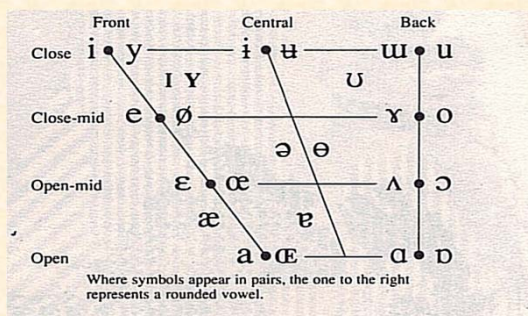
CONSONANTS (PULMONIC)

	Bilabial	Labio-dental	Dental	Alveolar	Postalveolar	Retroflex	Palatal	Velar	Uvular	Pharyngeal	Glottal	Uvular
Nasal	m	ɱ		n	ɳ	ɲ	ɲ	ŋ	ɴ		ʔ	ʔ
Plosive	p b			t d	ʈ ɖ	ɟ	k g	q ɢ			ʔ	ʔ
Fricative	ɸ β	f v	θ ð	s z	ʃ ʒ	ç ʝ	x ɣ	χ ʁ	ħ	ʕ	h	ɦ
Approximant				ɹ		ɻ	ɹ̠	ɻ				
Tap/Flap	ɸ			ɾ					ʀ			
Lateral fricative				ɬ ɮ								
Lateral approximant				l		ɭ	ʎ	ʎ				
Lateral flap				ɺ								

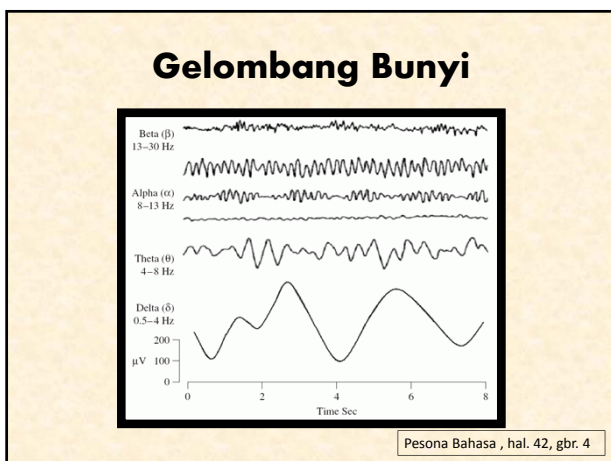
Where symbols appear in pairs, the one to the right represents a normally voiceless consonant, except for the vowels. Shaded areas denote articulations judged to be impossible.

Pesona Bahasa, hal. 40, tabel 1

## Tabel Vokal



## B. ASPEK AKUSTIS BUNYI BAHASA





### Frekuensi Bunyi (lanjuta)

- Frekuensi bunyi adalah jumlah siklus gelombang yang dihasilkan dalam waktu 1 detik.
- Satuan yang digunakan untuk mengukur frekuensi adalah Hertz (Hz).
- Frekuensi pada perempuan menghasilkan bunyi berkisar antara 140-400 Hz, sedangkan pada laki-laki berkisar antara 80-200 Hz.

### C. ASPEK PERSEPSI BUNYI BAHASA

### Persepsi Bunyi Bahasa

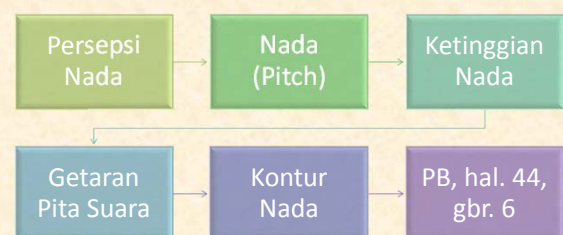
#### Bunyi Segmental

- Vokal & Konsonan

#### Bunyi Suprasegmental

- Cepat-lambat, kelantangan, tekanan, dan nada

### Produksi & Persepsi Nada



### Penutup

- Sebagai sarana komunikasi verbal, bahasa yang diproduksi oleh seorang penutur tentu harus mengandung makna.
- Makna yang terkandung dalam bahasa itu harus pula dipahami oleh mitra tutur.

### Penutup (lanjutan)

- Sebuah bahasa dapat dikatakan bermakna jika persepsi mitra tutur terhadap makna yang disampaikan penutur sama dengan makna yang diproduksi oleh penutur.
- Dalam berkomunikasi, harus melibatkan 3 aspek, yaitu produksi, bunyi, dan persepsi.

Ada pertanyaan?

おわり